



Doc.1598\_01\_IT

# **ORIENTAMENTI NON VINCOLANTI INTESI A GARANTIRE UN LIVELLO MINIMO DI COMPETENZA DELLE PERSONE CHE EFFETTUANO VERIFICHE, PERIODICHE E DI CORRETTO MONTAGGIO, DI GRU A TORRE E MOBILI**

*SLIC - Comitato degli alti  
responsabili dell'ispettorato del  
lavoro  
Gruppo di lavoro MACHEX 2013*

*Adottati nel corso della 64ª riunione plenaria dello SLIC svoltasi a  
Dublino (Irlanda) il 22 maggio 2013*

## 1. INTRODUZIONE

La versione codificata della direttiva 2009/104/CE relativa all'uso delle attrezzature di lavoro impone di sottoporre a verifica le gru a torre e mobili. In vari Stati membri è in vigore una normativa nazionale che specifica i requisiti di registrazione per i verificatori e i requisiti per l'accertamento della loro competenza da parte di terzi riconosciuti o accreditati. I presenti orientamenti non intendono sostituire tali requisiti, ma facilitare la valutazione della competenza dei verificatori di gru.

Le verifiche hanno lo scopo di individuare carenze/difetti effettivi e potenziali e dar luogo a conseguenti segnalazioni e interventi correttivi in modo che sia garantito un funzionamento sicuro delle gru.

La finalità dei presenti orientamenti è fornire indicazioni sui livelli minimi di competenza (e di imparzialità) ritenuti adeguati per le persone che eseguono verifiche, periodiche e di corretto montaggio, in particolare di gru a torre e mobili. Possono contenere informazioni relative alla verifica di gru più piccole, ma non riguardano specificamente questo tipo di gru. Gli orientamenti descrivono inoltre un quadro di gestione che può essere utilizzato dagli organismi interessati per garantire e dimostrare la competenza delle persone che effettuano le verifiche. Fanno riferimento ai requisiti relativi alle competenze dei formatori/valutatori, *senza però trattarli in modo approfondito. Si prevede quindi che i presenti orientamenti possano contribuire al riconoscimento reciproco delle competenze e alla libera circolazione in tutta l'Unione europea dei servizi forniti da verificatori competenti di gru a torre e mobili.*

Ai fini dei presenti orientamenti, si riconosce che la categoria delle gru mobili è molto ampia e va da quelle che richiedono il montaggio dei componenti strutturali sul posto prima di essere utilizzate a quelle montate su autocarri. Spetta a ciascuno Stato membro stabilire quale aspetto degli orientamenti si applichi ai verificatori di gru mobili, in base alla normativa nazionale in vigore.

*I presenti orientamenti possono costituire un ausilio per coloro che intendono avvalersi dei servizi di un verificatore: possono essere utilizzati come riferimento (1) per il livello di competenza che dovrebbe essere raggiunto e (2) per giustificare le esclusioni in caso di competenza considerevolmente inferiore a quella richiesta o non confermata secondo i criteri descritti nei presenti orientamenti.*

I presenti orientamenti sono stati elaborati da un piccolo gruppo di lavoro tripartito al quale hanno partecipato rappresentanti dei lavoratori, dei datori di lavoro e dei governi. I membri provenivano dal gruppo SLIC MACHEX e dal comitato consultivo per la sicurezza e la salute sul luogo di lavoro; erano presenti anche rappresentanti della Confederazione europea degli organismi di controllo (CEOC). Nell'allegato A è riportato il mandato concordato del gruppo di lavoro.

Questi orientamenti non riguardano le normali ispezioni effettuate dai gruisti e dal personale addetto alla manutenzione.

Non raccomandano percorsi specifici per il conseguimento della competenza necessaria come, ad esempio, qualifiche o corsi di formazione particolari. Il gruppo ritiene che questo genere di precisazioni sia una questione secondaria, tuttavia potrebbe essere utile avere a disposizione indicazioni al riguardo e quindi questo potrebbe essere un argomento da affrontare in lavori futuri.

I presenti orientamenti sono in larga misura il prodotto dell'esame e del consolidamento degli orientamenti e delle norme esistenti, indicati nella bibliografia.

Ai fini dei presenti orientamenti, per gru s'intendono le gru a torre e/o mobili.

## **2. COMPETENZA DEI VERIFICATORI**

Nel presente documento, per persone competenti s'intendono quelle in possesso di conoscenze, capacità e qualità personali adeguate per poter valutare eventuali deterioramenti e individuare difetti o carenze di una gru nonché determinarne e segnalarne la rilevanza in relazione a un uso di tale gru in condizioni permanenti di sicurezza.

Tale competenza è acquisita attraverso la formazione e l'esperienza e può essere dimostrata da qualifiche pertinenti che richiedano anche una dimostrazione di competenza.

Le persone impegnate ad acquisire gli elementi di competenza richiesta devono poter effettuare verifiche di gru, a condizione che ciò avvenga nel quadro di un opportuno controllo e nell'ambito di un programma strutturato finalizzato al conseguimento di una piena competenza. Si riconosce che tali persone devono acquisire l'esperienza e le conoscenze necessarie per ovviare alla carenza di competenza attraverso una formazione sul lavoro che preveda una supervisione e un controllo adeguati.

## **3. QUALIFICHE ED ESPERIENZA DEI VERIFICATORI**

Le persone che eseguono le verifiche delle gru (o che stanno acquisendo l'esperienza specifica necessaria per questo compito) devono essere in possesso delle qualifiche appropriate e aver maturato un'opportuna esperienza in un settore pertinente dell'ingegneria.

## **4. CONOSCENZE TECNICHE, CAPACITÀ PRATICHE, QUALITÀ PERSONALI DEI VERIFICATORI**

Le persone che eseguono le verifiche delle gru dovrebbero essere in possesso delle conoscenze, delle capacità e delle qualità adeguate necessarie per le ispezioni delle gru.

### **4.1 Conoscenze tecniche:**

- Avere una conoscenza delle prescrizioni legislative applicabili a tali verifiche e delle prassi nazionali previste per le ispezioni di controllo;
- avere una conoscenza delle norme di progettazione delle gru e dei codici di condotta per la scelta e l'uso delle gru, nonché dei criteri di ispezione/verifica del costruttore applicabili;
- avere una conoscenza del funzionamento di base delle gru;
- avere una conoscenza degli eventuali difetti che possono verificarsi durante l'uso o il funzionamento;
- avere una conoscenza pratica delle norme di sicurezza e dei relativi codici di condotta applicabili alle gru;

- avere una conoscenza dei criteri di ispezione e di manutenzione delle gru;
- avere una conoscenza delle procedure di prova adeguate che possono essere utilizzate e dell'interpretazione e dei limiti di tali tecniche;
- avere accesso alle informazioni tecniche relative alla gru sottoposta a verifica ed essere in grado di comprenderle;
- avere una conoscenza adeguata dei tipi di materiali e delle tecniche utilizzati nella produzione e nel montaggio delle gru pertinenti per il loro funzionamento in condizioni permanenti di sicurezza;
- essere consapevoli dei limiti delle proprie conoscenze personali e sapere quando è opportuno richiedere la consulenza o l'assistenza di un esperto, ad esempio per le prove non distruttive, le prove dei sistemi di controllo elettronico, ecc.;
- avere una conoscenza delle misure di sicurezza personale e del sito;
- essere a conoscenza delle proprie responsabilità legali;
- avere una formazione per quanto riguarda l'uso, i controlli da effettuare prima dell'uso e la manutenzione dei dispositivi di protezione individuale.

#### 4.2 Capacità pratiche:

- Essere in grado di effettuare la verifica in modo sicuro, in particolare essere competente per quanto riguarda i lavori in quota e l'uso di dispositivi di accesso e di protezione adeguati;
- essere in grado di individuare difetti o carenze delle gru che potrebbero compromettere la sicurezza;
- avere una conoscenza e un'esperienza sufficienti per valutare la rilevanza dei difetti e delle carenze di una gru e per individuare gli interventi che devono essere intrapresi per porvi rimedio. I verificatori dovrebbero, in particolare, essere in grado di:
  - verificare che la gru funzioni come previsto;
  - specificare termini di tempo adeguati entro i quali le carenze o i difetti individuati devono essere corretti;
  - accertare che siano stati affrontati i difetti individuati nella precedente relazione di verifica completa;
  - valutare il corretto funzionamento di tutti i dispositivi di sicurezza;
  - controllare che le avvertenze del costruttore siano esposte correttamente e leggibili;
  - specificare tutti i limiti necessari relativi all'uso della gru, qualora le prassi nazionali lo consentano;
  - assistere a eventuali prove necessarie nell'ambito della verifica;
  - redigere una relazione comprensibile sui risultati della verifica e comunicare i risultati al proprietario della gru e, se necessario, a ogni altra persona indicata nella normativa nazionale.

#### 4.3 Qualità personali:

- Essere fisicamente idoneo a eseguire le mansioni di verifica;
- non avere problemi a lavorare in quota e per proprio conto;
- avere la capacità di effettuare valutazioni tecniche in modo professionale;
- essere in grado di comunicare con chiarezza con altro personale sul posto.

## 5. QUADRO DI GESTIONE PER GARANTIRE E DIMOSTRARE LA COMPETENZA DEI VERIFICATORI

**5.1** Per l'ispezione delle gru gli organismi di ispezione dovrebbero fornire unicamente verificatori competenti. A tale scopo, dovrebbero disporre di chiari meccanismi di gestione cui attenersi e di sistemi di controllo della qualità per verificare quanto segue:

- l'identificazione delle qualifiche tecniche e dell'esperienza tecnica di base in area ingegneristica, in modo da garantire che un possibile verificatore abbia le conoscenze e l'esperienza necessarie per la verifica delle gru;
- l'identificazione delle conoscenze tecniche, delle capacità pratiche e delle qualità personali necessarie per garantire la competenza di un potenziale verificatore di gru;
- la selezione, la formazione e la valutazione dei potenziali valutatori, per garantire che siano e restino competenti. Dovrebbero essere previsti meccanismi chiari per istruire formalmente i verificatori in merito al lavoro che possono/non possono svolgere e agli eventuali obblighi di supervisione cui il lavoro deve essere sottoposto;
- il controllo dei verificatori per garantire una valutazione periodica della loro competenza al fine di stabilire se soddisfano i requisiti e necessitano di ulteriore formazione.

(Si rinvia al diagramma della figura 1, che definisce la procedura di gestione sopradescritta.)

**5.2** Per tutti i verificatori di gru dovrebbe essere istituito un registro della formazione individuale, che dovrebbe essere aggiornato ogni volta che viene seguita una formazione e che dovrebbe come minimo comprendere i seguenti dati:

- la data della formazione;
- il luogo della formazione;
- l'ambito della formazione, con indicazione dei tipi e dei modelli di gru;
- la durata della formazione;
- l'esito della formazione;
- il soggetto che ha impartito la formazione;
- l'eventuale necessità di una formazione di aggiornamento;
- nel caso di verifiche della competenza, l'indicazione di chi le ha eseguite e informazioni su eventuali azioni raccomandate per ottenere i necessari miglioramenti.

## **6. IMPARZIALITÀ**

È essenziale che i verificatori di gru siano sufficientemente indipendenti e imparziali, in modo da garantire l'obiettività delle decisioni. Ciò non significa che debba essere impiegato un verificatore di un organismo esterno. Se un'organizzazione che gestisce gru dispone di persone dotate della competenza necessaria, possono essere queste a effettuare la verifica. In questo caso l'organizzazione dovrebbe tuttavia garantire che i verificatori abbiano effettivamente l'autorità e l'indipendenza richieste in modo che le verifiche siano condotte correttamente e che le raccomandazioni necessarie derivanti da dette verifiche siano formulate senza timori o favoritismi.

## **7. LA COMPETENZA DEI FORMATORI/VALUTATORI DEI VERIFICATORI**

I formatori dovrebbero avere le conoscenze, le capacità, l'esperienza, ecc. (come descritto nei presenti orientamenti) necessarie per poter preparare i verificatori in

merito all'aspetto dell'ispezione delle gru di cui si occupano. Può essere utile che essi stessi abbiano la competenza per effettuare la verifica di una gru, in modo tale da poter inserire l'aspetto specifico da essi trattato nel contesto di una verifica completa. Al fine di rafforzare le competenze necessarie per formare altre persone, i formatori dovrebbero essere in grado di:

- comprendere il ruolo della formazione continua e le fasi necessarie per acquisire e padroneggiare nuove conoscenze e capacità;
- sapere come e quando usare il mentoring, il coaching e altre attività di formazione sul lavoro per promuovere lo sviluppo dei soggetti in formazione;
- comprendere l'importanza di un feedback tempestivo, preciso ed efficace per favorire lo sviluppo del soggetto in formazione;
- avere la capacità di comunicare tale feedback verbalmente e in una forma scritta chiara.

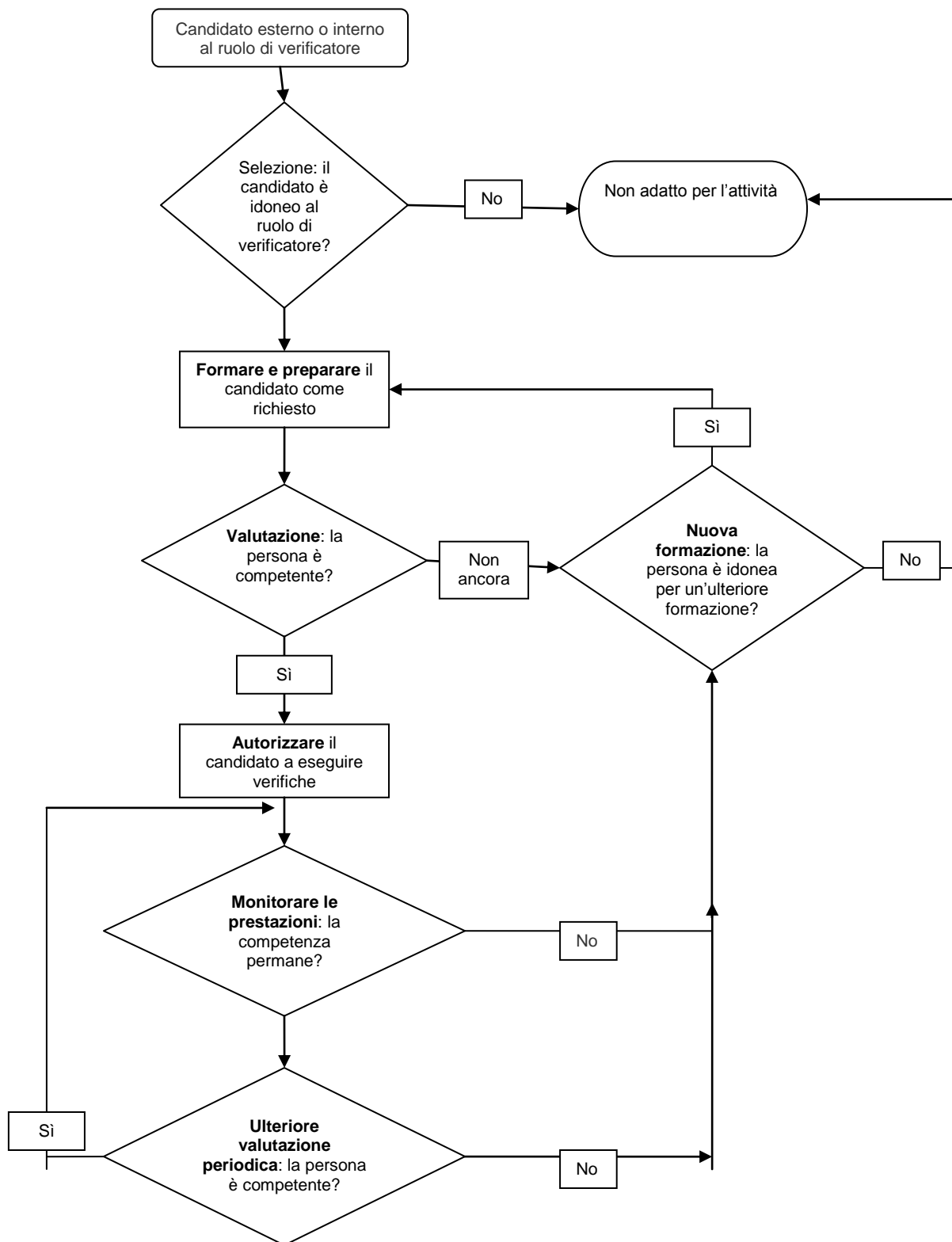
I valutatori dei verificatori dovrebbero avere la competenza necessaria per eseguire la verifica di una gru. Al fine di rafforzare le competenze necessarie per valutare altre persone, i valutatori dovrebbero essere in grado di:

- comprendere la funzione della formazione continua quale strategia di gestione per promuovere e garantire le migliori pratiche all'interno di un'organizzazione;
- essere in grado di valutare criticamente l'adeguatezza della formazione fornita e la capacità del soggetto in formazione;
- comprendere i limiti di accettabilità che consentano di capire se un soggetto in formazione ha acquisito le conoscenze e le capacità necessarie per essere considerato una persona competente per la verifica dell'attrezzatura in questione;
- avere la capacità di comunicare il feedback verbalmente e in una forma scritta chiara.

## 8. BIBLIOGRAFIA

- 8.1 ISO/CEI 17020:2012 - Valutazione della conformità — Requisiti per il funzionamento di vari tipi di organismi che eseguono ispezioni.
- 8.2 ISO 23814:2009 – Gru – Requisiti relativi alle competenze per gli ispettori di gru.
- 8.3 CEOC TC Inspection CI: Draft 4 – 04.02.08 – *Framework for CEOC guidelines on qualification of inspection personnel.*
- 8.4 UKAS RG0:2007 – *Guidelines on the competence of personnel undertaking engineering inspections.*
- 8.5 UK Construction Plant-Hire Association (CPA) TCIG 0801:2008 – *Best practice guide for maintenance, inspection and thorough examination for tower cranes.*
- 8.6 Safety Assessment Federation (SAFed) Standard 01:2001 – *Recruitment, training and competency of engineer surveyors,*

**Figura 1:** processi di accertamento della competenza, di autorizzazione, controllo e ulteriore valutazione delle persone che eseguono verifiche delle gru.  
 (con il consenso di UKAS – da RG0:2007 “Guidelines on the competence of personnel undertaking engineering examinations”.)



## Allegato A

### Mandato

**“Un approccio comune per garantire la competenza del personale chiave con compiti ispettivi (e dei relativi valutatori) per quanto concerne il funzionamento di gru a torre e mobili.”**

#### Mandato

Il gruppo SLIC MACHEX e il comitato consultivo per la sicurezza e la salute sul luogo di lavoro hanno istituito un gruppo di lavoro congiunto per concordare un approccio comune per garantire la competenza del personale (e dei relativi valutatori) cui spetta eseguire verifiche, periodiche e di corretto montaggio, di gru a torre e mobili. Lo scopo di questa iniziativa è favorire il riconoscimento reciproco delle qualifiche e la libera circolazione dei lavoratori.

Il gruppo di lavoro è un gruppo tripartito congiunto SLIC MACHEX/comitato consultivo per la sicurezza e la salute sul luogo di lavoro.

Il suo mandato è il seguente:

1. concordare un approccio comune per garantire la competenza di coloro che eseguono le verifiche periodiche complete previste dalle normative, per quanto concerne il funzionamento di gru a torre e mobili;
2. concordare un approccio comune per garantire la competenza dei valutatori del personale ispettivo;
3. preparare progetti di orientamenti relativi all'approccio comune, da sottoporre all'esame degli Stati membri.

#### Giustificazione

1. Una gru è potenzialmente soggetta a periodico montaggio, smontaggio e trasporto. Inoltre, una gru può essere sottoposta a diverse condizioni ambientali. Tali fattori (insieme alle operazioni di carico) possono causare il deterioramento di una gru e determinare una situazione pericolosa. Il rischio potenziale per i lavoratori e i terzi, derivante dalla rottura di una gru, è estremo.
2. Alcune gru, con base o immatricolate in uno Stato membro, vengono trasportate e utilizzate in un altro Stato membro, il che rende difficile l'accettazione reciproca delle verifiche eseguite da Stati membri diversi, tenuto conto delle considerevoli differenze esistenti tra i requisiti di legge in materia di competenze dei verificatori previsti nei vari Stati membri, come risulta da un'indagine Machex – cfr. il successivo punto 5. Con il presente mandato e il relativo progetto non s'intende affrontare l'aspetto “politico” del riconoscimento reciproco dei certificati, ma concordare un livello minimo di competenza dei verificatori in tutta l'UE che ne faciliti l'accREDITAMENTO in tutti gli Stati membri. Questa iniziativa potrebbe tuttavia facilitare il più ampio “riconoscimento reciproco” dei certificati discusso in altre sedi.



3. Gru usate possono essere vendute e trasportate da uno Stato membro a un altro, potenzialmente senza documenti del costruttore e senza registri di ispezione e manutenzione. La verifica di tali dati è spesso difficile.
4. Le pertinenti norme ISO in vigore (riguardanti i requisiti relativi alle competenze per gli ispettori di gru) non sono armonizzate per l'UE.
5. Nel 2007 è stato chiesto agli Stati membri di compilare e restituire questionari sulle rispettive disposizioni giuridiche o amministrative vigenti in materia di ispezione delle gru. Dai risultati pubblicati è emersa una serie incongruente di disposizioni intese a garantire e valutare la competenza del personale chiave addetto all'ispezione delle gru: da qui l'impossibilità di un riconoscimento reciproco delle competenze tra gli Stati membri. Un approccio comune in tutti gli Stati membri, per quanto riguarda il livello di competenza del personale chiave con compiti ispettivi delle gru (e dei relativi valutatori), consentirebbe di superare tale incongruenza.
6. L'adozione della direttiva sui servizi ha lo scopo di incoraggiare la circolazione dei servizi in tutta l'UE (compresi quelli del personale addetto all'ispezione delle gru). Un approccio comune in tutti gli Stati membri, per quanto riguarda il livello di competenza del personale chiave con compiti ispettivi delle gru (e dei relativi valutatori), contribuirebbe a garantire la circolazione dei servizi in questo campo in un clima di maggiore fiducia.